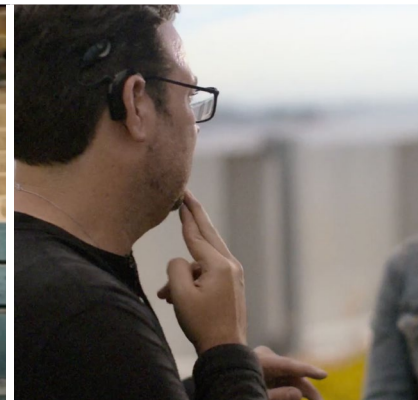
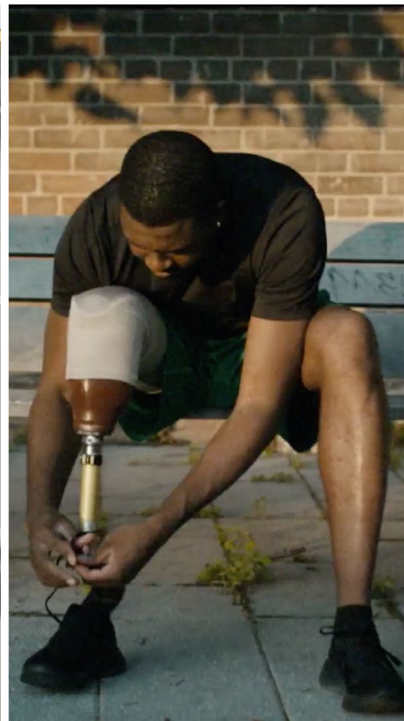


Rapport annuel 1<sup>er</sup> avril 2019 au 31 mars 2020

# Édifier un monde pour tous, partout



## ***Notre vision***

Un monde inclusif où les personnes ayant un handicap vivent à leur plein potentiel.

## ***Notre mission***

Élaborer et présenter des solutions novatrices qui mènent à un mouvement mondial pour éliminer les obstacles et libérer le potentiel des personnes ayant un handicap.

## ***Réaliser un changement transformationnel***

Inspiré par la croyance que tout est possible, Rick Hansen a entrepris la Tournée mondiale Rick Hansen en 1985 et a parcouru 40 000 km en un peu plus de deux ans. La Fondation Rick Hansen, créée en 1988, a réalisé un changement transformationnel en accroissant la sensibilisation, en éliminant les obstacles auxquels font face les personnes ayant un handicap ainsi qu'en finançant la recherche pour une cure et des soins en matière de lésions médullaires. Aujourd'hui, la Fondation mise sur l'amélioration de l'accessibilité physique afin de créer un monde accessible pour tous.



## Table des matières

5	Message de la direction générale	23	Collaborer avec la communauté
6	Message du fondateur	25	Inspirer les jeunes de partout au pays
7	Message de la présidence du conseil d'administration	30	Investir dans les LM
8	Sensibiliser davantage et changer les attitudes	34	Engagement de la FRH envers tout le monde, partout
12	Sensibilisation par le leadership	36	Lettre du trésorier
13	Éliminer les obstacles pour tout le monde, partout	37	État de la situation financière en date du 31 mars 2020
20	Sites certifiés Or du RHFAC : Transformer la vie des personnes ayant un handicap partout au Canada	40	Merci aux partenaires et donateurs
		44	Conseil d'administration de la Fondation Rick Hansen

atulations

ing

Accessibility

ied Gold

RICK HANSEN FOUNDATION



GOLD

BI



VANGUARD BURNABY HEIGHTS  
COMMUNITY BRANCH

RHF-271-01016

NOVEMBER 15, 2018 - NOVEMBER 15, 2023

REGISTER IS HOSTED BY CSA GROUP  
VISIT AND LEARN MORE:  
WWW.CSAGROUP.COM



LINE

## Message de la direction générale

C'est encore un immense privilège pour moi d'être la directrice générale de la Fondation Rick Hansen. Grâce à votre soutien, nous avons continué au cours de la dernière année de transformer la vie des personnes ayant un handicap à de nombreux égards :

- Nous avons sensibilisé davantage – Nous avons lancé une campagne nationale de sensibilisation, #ToutlemondePartout, afin d'éduquer et d'inspirer les Canadiennes et les Canadiens au sujet de la nécessité absolue de l'accessibilité. La campagne a été vue par des millions de Canadiennes et de Canadiens grâce au soutien généreux de nos partenaires médiatiques nationaux et d'une agence de création qui a travaillé bénévolement.
- Nous avons inspiré les jeunes – Plus de 11 000 éducatrices et éducateurs se servent de nos ressources pour inspirer la prochaine génération de champions en matière d'accessibilité. Au fur et à mesure que nous apprenons de nouvelles façons d'interagir avec autrui en raison de la COVID-19, nous avons rapidement dû nous adapter pour rendre nos ressources encore plus accessibles aux parents et aux enseignants.
- Nous avons éliminé des obstacles – Nous avons aidé des centaines de sites à mieux comprendre leur niveau d'accessibilité réelle pour les personnes ayant un handicap physique. Plus de 790 sites de partout au pays ont obtenu la certification en matière d'accessibilité de la FRH (RHFAC) et plus de 50 sites ont obtenu la certification Or du RHFAC.
- Nous avons financé de la recherche cruciale sur les LM – La FRH a continué de financer des innovations en matière de recherche d'un traitement pour les lésions médullaires en soutenant des partenaires comme le Praxis Institute et l'International Collaboration for Repair Discoveries (ICORD).

Je tiens à exprimer ma gratitude à nos partisans, donateurs, intervenants et bénévoles de même qu'aux membres de notre conseil d'administration et de notre personnel. Merci de votre soutien passionné.

Tandis que nous nous adaptons à un monde en pleine évolution, je tiens à vous assurer que la Fondation Rick Hansen continuera de donner une voix claire et persistante aux personnes ayant un handicap tout en veillant à ce que les programmes de la FRH restent souples et s'adaptent aux besoins de notre communauté. Nous vous remercions de votre partenariat et de votre soutien continu.



**Doramy Ehling**

Directrice générale, Fondation Rick Hansen



## Message du fondateur

Quand je réfléchis à la dernière année, je suis rempli de gratitude. Je vous remercie de partager mon rêve, celui de trouver un traitement pour la paralysie, et ma vision d'un monde sans obstacles pour les personnes ayant un handicap. Sans votre soutien, nous n'aurions pas pu accomplir d'aussi importants progrès vers l'atteinte de ces objectifs.

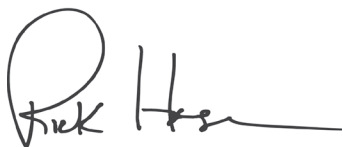
Au cours de la dernière année, le gouvernement fédéral a adopté la *Loi canadienne sur l'accessibilité*, une réalisation majeure et un témoignage de la force collective de la communauté des personnes ayant un handicap. J'ai espoir que cette loi ne représentera que le premier de nombreux changements transformationnels qui surviendront au Canada pour les personnes ayant un handicap.

À la fin de l'exercice, nous avons lancé le 35<sup>e</sup> anniversaire du début de ma Tournée mondiale. Tout en reconnaissant ce que nous avons accompli jusqu'à maintenant, je suis impatient de continuer à travailler avec les gouvernements, les intervenants et les communautés et d'atteindre d'autres et même d'encore plus importants objectifs.

Cette année n'a pas été sans difficulté et, ensemble, nous nous trouvons dans une situation exceptionnelle et sans précédent. Merci de votre soutien continu pendant que nous nous adaptons à cette nouvelle réalité.

Je vous remercie de faire partie de notre périple visant à créer un monde où les personnes ayant un handicap peuvent vivre à leur plein potentiel. Nous avons parcouru beaucoup de chemin, mais il reste encore beaucoup de travail à faire – continuons à aller de l'avant!

Meilleures salutations.



**Rick Hansen, CC, OBC**  
Fondateur, Fondation Rick Hansen



## Message de la présidence du conseil d'administration

J'ai eu l'honneur d'assurer la présidence du conseil d'administration de la Fondation Rick Hansen pendant une autre année. Je suis reconnaissante de servir aux côtés d'administrateurs aussi passionnés et investis. Nous sommes fiers de soutenir le travail de la Fondation en éliminant les obstacles auxquels font face les personnes ayant un handicap et en créant un Canada plus accessible.

Cette année, le Programme scolaire de la FRH a accueilli des milliers d'éducateurs qui souhaitent inspirer les jeunes au sujet de l'accessibilité et de l'inclusion, le Programme de certification en matière d'accessibilité de la FRH a travaillé avec une multitude d'organismes pour faire en sorte que l'environnement bâti soit plus accessible et M. Hansen et la Fondation ont continué d'inspirer les Canadiennes et les Canadiens à édifier un monde pour tous, partout.

En se fondant sur la dernière année d'enquête et de découverte, le conseil d'administration a accordé une grande attention à ce qui suit : planification de la relève, stabilité et durabilité de la Fondation, mise en œuvre de nouvelles politiques de gouvernance pour s'adapter aux besoins changeants de la Fondation et révision des impératifs stratégiques en vue du processus de planification stratégique.

Au cours de la dernière année, on a également formé deux groupes de travail, l'un axé sur la production de revenus et l'autre sur les activités de financement. Il me tarde de voir ces initiatives mises en œuvre au cours des prochains mois.

Même si nous avons accompli de grandes choses – il reste encore beaucoup à faire. Nous sommes inspirés par notre fondateur, Rick Hansen, à continuer d'être des moteurs de changement pour veiller à ce que les personnes ayant un handicap aient le même accès aux lieux et aux possibilités qui font du Canada un endroit si unique.

Tandis que l'exercice s'est terminé par une crise mondiale inattendue, le conseil d'administration est plus que jamais résolu à assurer la viabilité à long terme et à servir de son mieux les intérêts de la Fondation, de ses employés et de ses intervenants. Je tiens à remercier tous les membres du conseil d'administration et l'équipe de la Fondation, de même que le fondateur et les donateurs et partisans de la Fondation, pour leurs efforts respectifs dans la création d'un Canada plus inclusif et accessible.



**Tamara Vrooman**

Présidente, conseil d'administration de la Fondation Rick Hansen



# Sensibiliser davantage et changer les attitudes

Le manque d'accessibilité a une incidence sur les près de 50 % de Canadiennes et de Canadiens qui ont ou ont eu un handicap permanent ou temporaire ou qui vivent avec une de ces personnes. La Fondation Rick Hansen s'est engagée à veiller à ce que tous et toutes puissent participer à leur plein potentiel à leur milieu de travail, leur communauté et leur vie.

Accroître la sensibilisation est un élément clé du changement des attitudes et de la création du changement transformationnel, qu'il s'agisse d'améliorer les politiques ou d'influencer l'industrie à construire des environnements plus accessibles.

## #ToutlemondePartout : Unifier la nation

En mai 2019, en l'honneur de la Semaine nationale de l'accessibilité, nous avons lancé la campagne nationale #ToutlemondePartout pour sensibiliser le public au sujet de l'importance d'une accessibilité améliorée. Le terme « Tout le monde, partout » représente notre vision d'un Canada dans lequel toutes les personnes, peu importe leurs capacités, ont accès aux lieux où elles vivent, travaillent, apprennent et jouent. La campagne a rejoint des millions de Canadiennes et de Canadiens et généré au total plus de 1,4 milliard de vues dans tout le pays.

#EveryoneEverywhere  
#EveryoneEverywhere  
#EveryoneEverywhere  
#EveryoneEverywhere  
#EveryoneEverywhere  
#EveryoneEverywhere  
#EveryoneEverywhere  
#EveryoneEverywhere  
#EveryoneEverywhere  
#EveryoneEverywhere  
#EveryoneEverywhere  
#EveryoneEverywhere  
#EveryoneEverywhere  
#EveryoneEverywhere

Make Canada accessible for all.

Rick Hansen  
Foundation



CORUS.    OUTFRONT    ROGERS    THE    Shaw)  
MEDIA    GLOBE    AND

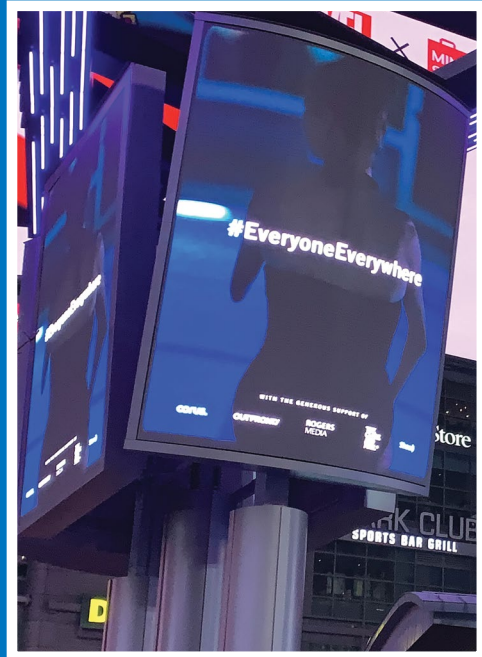




La campagne **Tout le monde partout** signifie optimiser le potentiel de chaque personne grâce à la liberté de mouvement. Concrètement, cela veut dire que nous ouvrirons toutes les portes du monde et rendrons accessibles un plus grand nombre de lieux pour un plus grand nombre de personnes. Pour y parvenir, nous rallierons la nation tout entière. Et nous travaillerons sans relâche jusqu'à ce que tout le monde puisse aller partout.

La campagne a vu le jour grâce à la contribution de la communauté des personnes ayant un handicap. L'agence de création a utilisé de couleurs très contrastées et de caractères sans empattement, des éléments clé de la conception accessible, et les vidéos avaient un sous-titrage en clair et une description audio en français et en anglais aux fins de l'accessibilité.

La campagne #ToutlemondePartout est fièrement soutenue par les membres suivants de la communauté des personnes ayant un handicap : Sans barrière Canada, British Columbia Aboriginal Network on Disability, Canadian Abilities Foundation, Conseil canadien de la réhabilitation et du travail, Association des malentendants canadiens, Timbres de Pâques, International Collaboration On Repair Discoveries et La Marche des dix sous.



Il faudrait davantage de campagnes comme #ToutlemondePartout pour accroître la sensibilisation... nous, les personnes ayant un handicap, pouvons apporter une contribution; tout ce qui nous manque, ce sont des endroits adaptés.

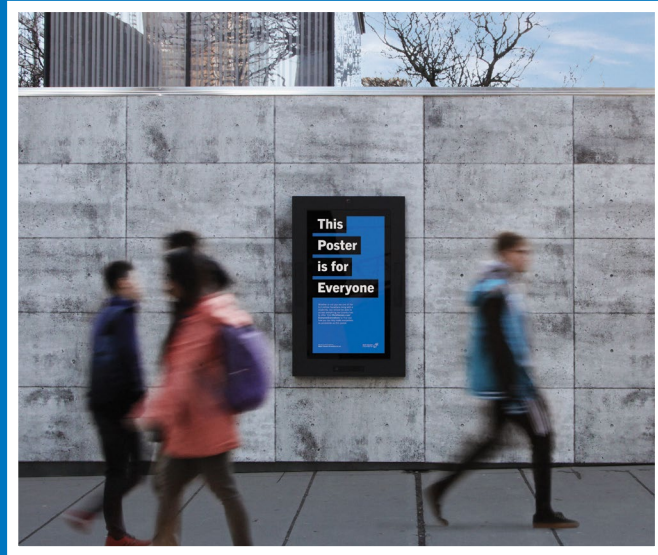
—Nathan Shipley, membre de la communauté qui vit avec la quadraplégie causée par la paralysie cérébrale



## Un message puissant

Du contenu percutant a été créé bénévolement pour la campagne en partenariat avec l'équipe passionnée et talentueuse de TAXI Canada. Nous sommes extrêmement reconnaissants du soutien continu de TAXI envers la cause.

La campagne #ToutlemondePartout a été lancée avec « Une affiche pour tout le monde » – un fort exemple du potentiel de l'inclusion. La vidéo présentait une affiche novatrice et inclusive s'adaptant aux besoins de chacun des utilisateurs, qu'ils aient besoin d'une description audio, de braille, de texte placé plus bas ou d'une autre langue.



On a conçu un message d'intérêt public pour réitérer le message de #ToutlemondePartout avec un puissant lien émotionnel : peu importe qui vous êtes ou quelles sont vos capacités, vous devriez pouvoir vivre pleinement. Des annonces à la radio, dans les médias imprimés, à l'extérieur et en ligne dirigeaient le public vers une page de renvoi en ligne où l'on peut comprendre pourquoi l'accessibilité est importante, regarder des vidéos de membres de la communauté qui profitent de l'accessibilité, faire part du message et en apprendre davantage sur les façons d'améliorer l'accessibilité.



Je soutiens la campagne de la Fondation Rick Hansen parce qu'elle encourage l'amour, la compassion et le respect pour toutes et tous.

— Catherine O'Hara, voix anglaise de l'annonce télévisuelle d'intérêt public de la campagne #ToutlemondePartout



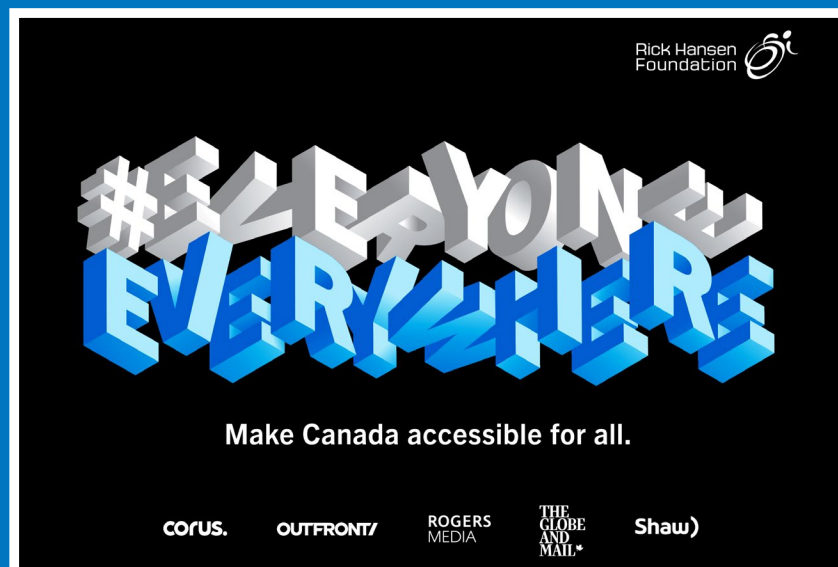
## Grand impact

Nous n'aurions pas pu communiquer un message aussi important sans le généreux soutien en nature de nos partenaires médiatiques nationaux, Corus Entertainment, OUTFRONT Media, Rogers Media, Shaw Communications et *The Globe and Mail*.

La campagne a touché des millions de Canadiennes et de Canadiens partout au pays et généré au total plus de 1,4 milliard de vues au sein de la communauté des personnes ayant un handicap, dans les entreprises et parmi le grand public. Toutes ces personnes ont ressenti un lien émotionnel avec notre message. Les répercussions positives de cette campagne sont incommensurables, qu'il s'agisse de créer une culture de compassion ou d'influencer les propriétaires d'immeubles à intégrer les principes de la conception universelle.

Une étude de marché réalisée dans les principaux marchés du pays a montré que #ToutlemondePartout a véritablement touché les Canadiennes et Canadiens et attiré leur attention :

- La campagne a fait réfléchir davantage les Canadiennes et les Canadiens aux obstacles potentiels à l'accessibilité.
- Les Canadiennes et les Canadiens sont plus susceptibles d'encourager l'apport d'améliorations à l'accessibilité des immeubles qu'ils fréquentent.
- La population canadienne croit que la campagne communique un message important de façon convaincante et bien exécutée.
- Les Canadiennes et les Canadiens soutiennent notre mission d'éliminer les obstacles et de libérer le potentiel des personnes ayant un handicap.



## Sensibilisation par le leadership

### Défense des droits des personnes ayant un handicap

Le 21 juin 2019 a marqué une étape historique pour les Canadiennes et les Canadiens quand le gouvernement fédéral a adopté le projet de loi C-81 et que la *Loi canadienne sur l'accessibilité* a reçu la sanction royale. En tant que membres de l'Alliance pour une loi fédérale sur l'accessibilité, M. Hansen et la Fondation ont travaillé avec la communauté des personnes ayant un handicap pour préconiser le soutien du gouvernement fédéral. Grâce à la sensibilisation accrue et au soutien législatif, nous nous réjouissons à l'idée de provoquer encore plus de changements transformationnels en éliminant les obstacles auxquels font face les personnes ayant un handicap. Nous remercions le Parlement d'avoir adopté la *Loi canadienne de l'accessibilité*.

### Sensibilisation dans les médias

M. Hansen a continué de mobiliser et d'inspirer le public en transmettant son message au sujet du potentiel des personnes ayant un handicap à l'occasion d'allocutions, de présences dans les médias, d'entrevues et articles promotionnels. Au cours de la dernière année, M. Hansen est entré en communication avec les Canadiennes et Canadiens des façons suivantes :



- Il a motivé l'industrie du bâtiment par l'entremise de son discours principal à BOMEX, la conférence nationale de la Building Owners and Managers Association (BOMA) du Canada.
- Il a accordé une entrevue au bulletin de nouvelles national de CTV sur l'inclusion de l'accessibilité dans les enjeux de l'élection fédérale.
- Il a célébré le 10<sup>e</sup> anniversaire des Jeux olympiques et paralympiques d'hiver de Vancouver avec CTV en février 2020.

Grâce à toutes ces interventions, et bien d'autres, M. Hansen et la Fondation ont été mentionnés plus de 2 900 fois au cours de la dernière année dans divers médias, ce qui représente un total de 266 520 325 mentions. Chacune des mentions représente une autre occasion de communiquer la nécessité d'améliorer l'accessibilité et l'inclusion.

## Éliminer les obstacles pour tout le monde, partout

Imaginez que vous manquez votre train pour vous rendre au travail parce qu'il n'y a pas d'annonces audio. Ou que vous ne comprenez pas un discours historique parce qu'il n'y a pas de sous-titres ou d'interprètes en ASL ou en LSQ. Ou encore que vous ne pouvez pas accompagner votre enfant à sa première journée d'école parce que vous vous déplacez en fauteuil roulant et ne pouvez pas grimper les marches à l'entrée de l'école.

Malheureusement, il s'agit de la réalité de nombreuses Canadiennes et de nombreux Canadiens. Tous les jours, des milliers de personnes font face à des obstacles parce que l'environnement bâti n'est pas accessible pour les personnes ayant un handicap. En ce moment, une Canadienne ou un Canadien sur cinq vit avec un handicap et, avec le vieillissement de la population canadienne, ce nombre ne cesse d'augmenter. Quand il est impossible pour ces personnes de contribuer et de participer pleinement à la société, cela touche chacun d'entre nous.

Grâce à vous, nous nous efforçons de faire changer les choses.

### Certification en matière d'accessibilité de la Fondation Rick Hansen

Le Programme de certification en matière d'accessibilité de la Fondation Rick Hansen (RHFAC) est un système de classement avec lequel des professionnels ayant suivi une formation évaluent le niveau d'accessibilité réelle de l'environnement bâti – les endroits où nous vivons, travaillons, apprenons et jouons. En faisant la promotion d'une accessibilité accrue grâce à l'adoption des principes de conception universelle, le RHFAC aide les organismes à en apprendre davantage sur le niveau d'accessibilité réelle pour qu'ils puissent l'améliorer.



## Croissance du programme

Nous sommes ravis de signaler que le programme du RHFAC a continué de croître au cours de la dernière année, que les professionnels du RHFAC ont réalisé plus d'évaluations pour divers types d'organismes et de bâtiments et que nous avons lancé le tout premier cours de formation en ligne du RHFAC.

La Fondation a travaillé en partenariat avec PowerEd™, de l'Université d'Athabasca, pour offrir la formation du RHFAC en ligne. Ce cours enseigne à des personnes qualifiées comment évaluer l'accessibilité réelle d'un bâtiment en utilisant la méthodologie du RHFAC. En donnant la formation en ligne, on rend le cours accessible aux gens qui pourraient avoir de la difficulté à y participer en personne. En plus d'être offerte en ligne, la formation du RHFAC est offerte ailleurs au pays au Vancouver Community College (VCC), au Southern Alberta Institute of Technology (SAIT), au Collège George Brown, à l'Université Carleton et au Collège communautaire de la Nouvelle-Écosse (NSCC).

### Statistiques depuis le début du programme :

**Plus de  
790**

sites certifiés en matière  
d'accessibilité de la FRH



**Plus de  
200**

participantes et participants à la  
formation du RHFAC

**Plus de  
50**

sites certifiés Or



**Plus de  
80**

professionnel du RHFAC

## Programme de subventions en matière d'accessibilité de la Colombie-Britannique

Grâce au gouvernement de la Colombie-Britannique, 3,7 millions de dollars ont été versés pour améliorer l'accessibilité en vertu du Programme de subventions en matière d'accessibilité de la Colombie-Britannique et 1,4 million de dollars ont été remboursés jusqu'à ce jour. Ce financement a permis aux organismes d'accroître leur capacité d'inclusion en améliorant l'accessibilité de leur bâtiment pour satisfaire aux besoins cernés dans l'évaluation du RHFAC.

## Succès du Programme de subventions en matière d'accessibilité de la Colombie-Britannique : Service d'incendie de Sooke

Après le résultat qu'a reçu son service d'incendie local dans le cadre du Programme de certification en matière d'accessibilité de la Fondation Rick Hansen (RHFAC), la Municipalité de Sooke, en C.-B., a souhaité mettre à exécution ses recommandations pour améliorer l'accessibilité et pour rendre les lieux et le bâtiment accessibles à tous leurs usagers. Le financement reçu en vertu du Programme de subventions en matière d'accessibilité de la Colombie-Britannique de la Fondation Rick Hansen (FRH), versé par l'intermédiaire de la Province de la Colombie-Britannique, a eu une grande importance pour la Municipalité de Sooke de 13 000 habitants, située à l'extrémité sud-ouest de l'île de Vancouver.

Dans les communautés rurales, un manque d'infrastructure et de modestes budgets peuvent contribuer aux obstacles en matière d'accessibilité. Cette subvention représentait donc une chance inouïe de rendre le service d'incendie accessible pour toutes les personnes qui y accèdent, dont des bénévoles ayant différents handicaps comme une mobilité réduite, une déficience visuelle ou auditive, ou encore un membre du conseil municipal qui se déplace en fauteuil roulant.

Kenn Mount, chef du service d'incendie, attribue le succès du projet de Sooke au personnel administratif astucieux qui a repéré le Programme de subventions en matière d'accessibilité de la Colombie-Britannique, en a informé la direction et s'est ensuite assuré du bon déroulement de la demande.



« Nous avons beaucoup appris », admet M. Mount. « Au début, notre équipe doutait de l'incidence qu'aurait un simple changement de poignées de porte. En prenant connaissance de la façon dont les obstacles physiques touchent les personnes ayant un handicap, nous avons commencé à voir des obstacles partout. Notre équipe de pompiers est fière des changements que nous effectuons, et l'accessibilité devient une priorité pour elle aussi. »

La subvention accordée au service d'incendie de Sooke a permis la construction d'une nouvelle salle de toilettes accessible, la transformation complète de l'aire d'accueil, dont l'installation d'une porte automatique, dans le but de mieux servir les membres de la communauté ayant un handicap et d'améliorer la sûreté et la sécurité.

« Le travail accompli au service d'incendie est fantastique, et a incité la municipalité à considérer d'autres améliorations que nous pourrions effectuer », déclare la conseillère Dana Lajeunesse. « L'aire d'accueil est maintenant d'une grandeur appropriée, ce qui facilite les déplacements, et les nouveaux comptoirs sont à la bonne hauteur pour la signature de documents. Plusieurs membres de la communauté prônent l'amélioration de l'accessibilité à d'autres sites aussi, ce qui est encourageant. Éventuellement, j'aimerais que nos règlements administratifs incluent des critères en matière d'accessibilité pour les nouvelles constructions commerciales. »







## Annnonce de financement du gouvernement de l'Ontario

Grâce au soutien du gouvernement de l'Ontario, la Fondation a commencé à accepter des demandes d'organismes publics, privés et sans but lucratif de 10 municipalités de l'Ontario souhaitant obtenir gratuitement une évaluation du RHFAC. En collaboration avec des professionnels du RHFAC, on évaluera 250 bâtiments en Ontario pour permettre aux organismes d'en apprendre davantage sur leur niveau d'accessibilité réelle et la façon dont ils peuvent devenir plus inclusifs.



Les personnes ayant un handicap et nos aînés méritent de rester indépendants et de continuer à participer pleinement à leur communauté en tant que clients et employés. Ce projet pilote de certification aidera les entreprises et les communautés à comprendre comment être plus accessibles et inclusives pour tous – afin que tout le monde puisse en profiter. En contribuant à accroître la sensibilisation au sujet de l'accessibilité des environnements bâtis, nous favorisons une culture d'accessibilité et d'inclusion.

— Raymond Cho, ministre des Services aux aînés et de l'Accessibilité de l'Ontario



## Les coûts ne représentent pas un obstacle à l'accessibilité

En partenariat avec HCMA Architecture + Design, la Fondation Rick Hansen a effectué une étude de faisabilité sur la comparaison des coûts afin de déterminer si les coûts étaient vraiment un obstacle à la conception accessible. Les résultats auront des répercussions stimulantes sur l'accessibilité en dissipant le mythe que la conception accessible est coûteuse – il s'agira d'un énorme incitatif pour l'industrie et le gouvernement d'embaucher des professionnels de l'accessibilité et d'améliorer leur accessibilité.

### Accès amélioré aux nouveaux bâtiments à un coût minime

# 1 %

Augmentation moyenne du coût de construction pour satisfaire aux exigences de la certification Or\* du RHFAC en comparaison à celles du Code national du bâtiment et celles du Code du bâtiment de l'Ontario.

# 0,4 %

Augmentation moyenne du coût de construction pour satisfaire aux exigences de la certification Or\* du RHFAC pour un bâtiment à bureaux en comparaison à celles du Code national du bâtiment et celles du Code du bâtiment de l'Ontario.

# 0 \$

Coût pour les nouveaux bâtiments afin de satisfaire aux exigences de la certification or du RHFAC quand on mûrement réfléchi au sujet de la planification et de la conception.

### Satisfaire au Code n'est pas suffisant pour obtenir une certification en matière d'accessibilité de la FRH

# 35 %

Classification RHFAC qu'un bâtiment obtiendrait s'il ne satisfaisait qu'aux exigences du Code national du bâtiment.

# 42 %

Classification RHFAC qu'un bâtiment obtiendrait s'il satisfaisait aux exigences du Code du bâtiment de l'Ontario.

# Sites certifiés Or du RHFAC : Transforme partout au Canada

L'an dernier, le programme du RHFAC a célébré les organismes s'étant engagés à éliminer les obstacles et à veiller à ce que leurs espaces soient accessibles pour tout le monde, partout. Nous avons fièrement décerné la certification Or du RHFAC à de nombreux sites, y compris aux six endroits suivants, d'un océan à l'autre.

## Ville de Surrey

« Cette certification illustre notre engagement à investir dans des installations et des programmes qui sont accessibles à tout le monde. » – Doug McCallum, maire de la Ville de Surrey



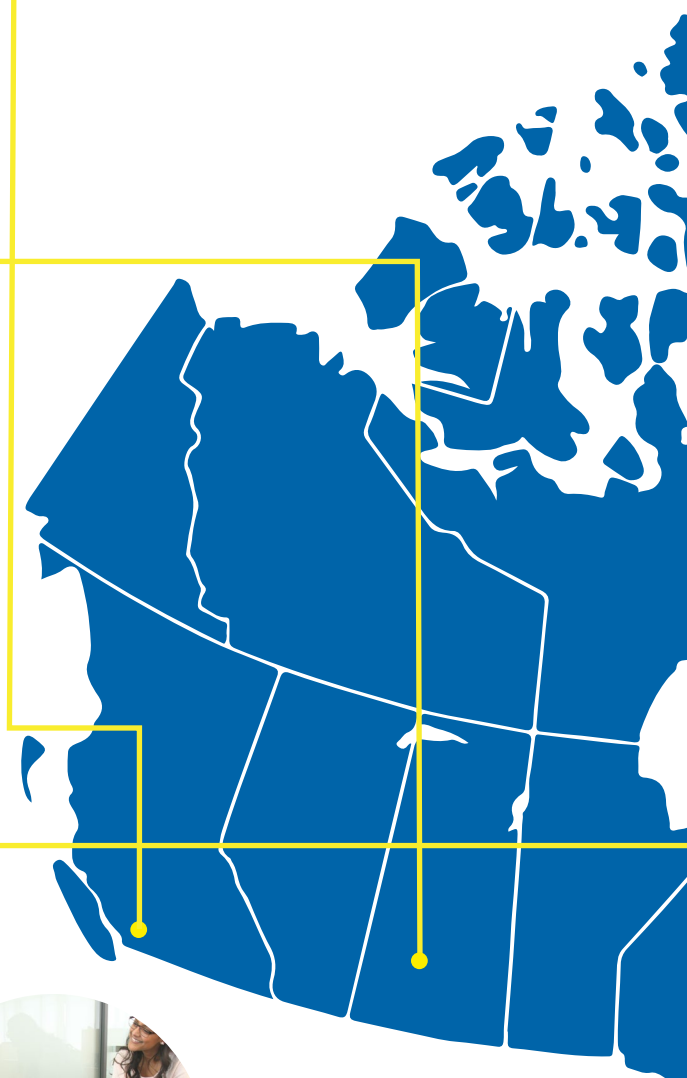
## Stade Mosaic

« Nous sommes fiers de célébrer cette certification prestigieuse. Quand nous avons inauguré notre nouveau stade en 2017, nous voulions nous assurer que tous les membres de notre communauté s'y sentiraient les bienvenus et pourraient profiter des événements qui y sont présentés. Collaborer avec nos partenaires du secteur de l'accessibilité a été une expérience enrichissante qui transformera notre Ville. » – Michael Fougere, maire de la Ville de Regina



## Hôtel de ville de Vaughan

« Nous avons pour mission de favoriser une collectivité sans obstacles qui est diversifiée, inclusive et accueillante. Nous croyons que chaque personne devrait avoir accès à tous les programmes et à toutes les installations, peu importe ses capacités. C'est pourquoi la planification de l'accessibilité est un élément essentiel des plans de croissance actuelle et future de Vaughan et comprend notre objectif de créer une collectivité entièrement accessible d'ici 2025. » – Maurizio Bevilacqua, maire de la Ville de Vaughan



# er la vie des personnes ayant un handicap

## Aéroport d'Ottawa



« L'aérogare, qui a été inaugurée en 2003, a été conçue en tenant compte de l'accessibilité. Comme les normes du code du bâtiment et de l'accessibilité ont évolué au fil des ans, de même que les besoins de la communauté, l'Administration s'est efforcée non seulement de respecter, mais bien de dépasser ces normes pour offrir la meilleure expérience possible aux passagers. Nous sommes ravis d'avoir atteint ce niveau de certification supérieur, lequel atteste de l'engagement de l'Administration d'offrir une aérogare accessible à tous ses passagers, employés et visiteurs. » – Mark Laroche, président et chef de la direction, President and CEO, Administration de l'aéroport international d'Ottawa

## Aéroport d'Halifax



« Il est très important pour nous d'apporter des améliorations concrètes qui placent la barre un peu plus haut et desservent mieux tous les passagers, nos partenaires et les membres de la communauté. C'est pourquoi, au cours de la dernière année, nous avons embauché un professionnel du RHFAC pour évaluer nos installations et réaffirmer notre engagement envers l'accessibilité et l'inclusion à Halifax Stanfield. » – Joyce Carter, présidente et chef de la direction de l'Administration de l'aéroport international d'Halifax

## Husky Energy



« Husky souhaite être considéré comme un employeur de choix, où tous les employés peuvent donner le meilleur d'eux-mêmes au travail. En concevant nos bureaux, nous avons tenu compte de cela et de l'expérience de l'utilisateur, en nous affairant à créer un milieu de travail propice à l'inclusion et à la collaboration. » – Trevor Pritchard, vice-président principal, Région atlantique de Husky



Welcome to the  
Accessibility Professional Network  
1<sup>st</sup> Annual Conference

#APN2019

#APN2019

Accessibility Professional Network 1st Annual Conference

Stanis Smith, architecte et conseiller,  
conférencier à l' #APN2019

# Collaborer avec la communauté

## Forum sur le leadership en matière d'accessibilité

Il est important de continuer à unifier la communauté vaste et variée des personnes ayant un handicap du Canada. En travaillant ensemble, nous pouvons renforcer notre voix collective et réaliser d'autres progrès en matière d'accessibilité qui profiteront à toutes et tous.

Avec votre soutien au cours des cinq dernières années, nous avons organisé le Forum sur le leadership en matière d'accessibilité au cours duquel se sont rassemblés plus de 100 dirigeants de la communauté des personnes ayant un handicap de partout au pays afin de discuter davantage des besoins en matière d'accessibilité de la communauté et de collaborer à ce sujet. L'édition 2019 du Forum a eu lieu en octobre à Toronto et a permis aux participants de poursuivre leurs conversations antérieures à l'occasion de tables rondes.

*« Le Forum sur le leadership en matière d'accessibilité rassemble les professionnels du Canada les plus éminents dans ce domaine. C'est vraiment une conférence à ne pas manquer. »* – Participant au Forum

## Réseau des professionnels de l'accessibilité

En août dernier, nous étions ravis de lancer le Réseau des professionnels de l'accessibilité. Le Réseau réunit des professionnels de la communauté des personnes ayant un handicap de partout au Canada et rassemble des ressources pour cette industrie en pleine croissance. Les membres ont accès à des webinaires en direct, des occasions de réseautage, un site d'emplois pour l'industrie, un forum de discussion en ligne et d'autres ressources pour les soutenir tandis qu'ils aident des organismes à transformer notre environnement bâti.

**Commanditaire de la Conférence du Réseau des professionnels de l'accessibilité :** La Société Canadian Tire Limitée

**Le Réseau des professionnels de l'accessibilité et fièrement appuyé par :** PowerED™ de l'Université Athabasca University, la Banque Scotia, Fasken, Groupe CSA, Ivanhoe Cambridge, KPMG, Postes Canada et RBC.

[Lui Greco et Yvonne Felix, INCA](#)



## #APN2019

L'automne dernier, nous avons organisé la 1<sup>e</sup> conférence annuelle du Réseau des professionnels de l'accessibilité à Toronto. La conférence a servi de tribune où plus de 200 personnes ont pu en apprendre davantage au sujet des initiatives nationales et internationales en matière d'accessibilité, réseauter avec d'autres professionnels de leur domaine, participer à des discussions sur l'environnement bâti et l'accessibilité et assister à des présentations de chefs de file de l'industrie.



J'étais l'une des premières personnes à s'inscrire... en tant que professionnel du RHFAC, je savais que le Réseau allait me permettre de perfectionner mes connaissances et compétences pour encore mieux faire mon travail.

— Marco Pasqua, professionnel du Programme RHFAC, conférencier motivateur et entrepreneur



## Aider l'industrie à changer les choses

En nous associant à des organismes de l'industrie du bâtiment et de la conception, nous les encourageons à inclure les personnes ayant un handicap dans leurs plans. Nous étions ravis de nous associer l'an dernier à la Building Owners and Managers Association (BOMA) du Canada, un organisme qui fait de l'accessibilité une priorité. BOMA est une association de propriétaires et de gestionnaires d'immeubles qui soutient l'éducation, la défense des intérêts, la reconnaissance et le réseautage.

Nous avons travaillé avec la BOMA afin de créer un tout nouveau guide sur l'accessibilité comme ressource pour aider les propriétaires et gestionnaires d'immeubles à inclure les personnes ayant divers handicaps physiques pour que leurs bâtiments soient durables et adaptés au vieillissement de la population.

En vertu de notre partenariat, la BOMA a encouragé ses membres à faire évaluer leurs sites par le RHFAC pour connaître leur niveau d'accessibilité réelle. Les immeubles qui obtiennent une « certification en matière d'accessibilité de la FRH » ou une « certification Or en matière d'accessibilité de la FRH » peuvent maintenant obtenir des points supplémentaires dans l'évaluation pour devenir des immeubles « BOMA BEST » – une certification qui souligne une excellente efficacité de la gestion énergétique et environnementale pour le secteur immobilier commercial. En tenant compte de l'accessibilité, ces sites montrent l'importance de la durabilité sociale et veillent à ce que tous puissent utiliser leurs installations pendant de nombreuses années.



# Inspirer les jeunes de partout au pays

Rien n'est plus puissant qu'une jeune personne qui suit ses passions. Quand les jeunes interviennent sur des questions qui sont importantes pour eux, le monde peut changer pour le mieux.

Le Programme scolaire de la Fondation Rick Hansen (PSFRH) s'appuie sur cette croyance pour habilitier les élèves de tous les âges à devenir des champions de l'accessibilité et de l'inclusion. L'an dernier, votre générosité nous a aidés à :

- offrir des leçons et des activités qui aident les éducateurs à enseigner ce que sont l'accessibilité et l'inclusion.
- inspirer les élèves grâce à des présentations d'ambassadeurs de la FRH.
- saluer les gestes de compassion en remettant aux élèves et éducateurs les prix Personnes qui font une différence de la FRH.

Tous les ans, le Programme scolaire de la FRH continue de croître et, tous les ans, il touche un plus grand nombre d'élèves canadiens. Nous ne pourrions y arriver sans vous!

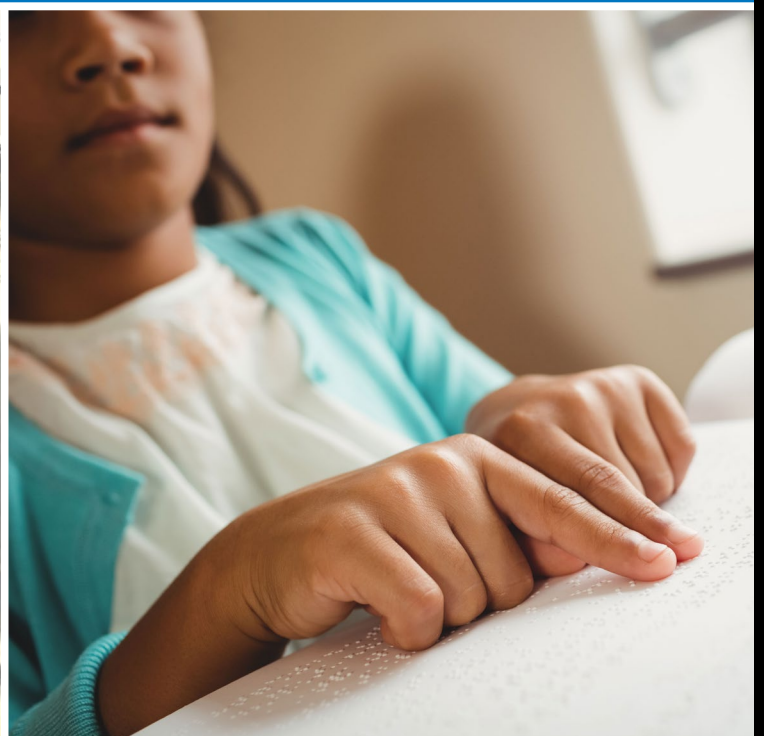
En 2019-2020 :

**3 251**

nouveaux éducateurs  
inscrits au PSFRH, pour  
un total de 11 692 dans  
tout le Canada

**5 328**

écoles du Canada comptent  
des éducateurs qui se  
servent des ressources du  
PSFRH.



## Ambassadeurs de la FRH

Notre équipe d’ambassadeurs est un groupe diversifié de personnes ayant différents handicaps qui touchent leur mobilité, leur vision et leur ouïe de même qu’un récit et une perspective uniques qu’ils racontent dans leurs présentations aux écoles et aux communautés de tout le Canada. Les présentations d’ambassadeurs de la FRH offrent aux élèves et aux éducateurs l’occasion de participer à des discussions constructives au sujet des handicaps, de l’accessibilité et de l’inclusion.



**En 2019-2020 :**

**341**

présentations  
d’ambassadeurs  
de la FRH faites  
au Canada

**Plus de 60 000**

élèves ont été inspirés  
par une présentation  
d’ambassadeur de la  
FRH

## Personnes qui font une différence

Il est important de souligner le travail des leaders en matière d’inclusion dans notre communauté, qu’il s’agisse d’un élève de six ans ou d’un enseignant de 60 ans. En célébrant les personnes qui rendent nos communautés plus sécuritaires et accueillantes, nous envoyons un message au sujet du monde dans lequel nous voulons vivre.



Le programme Personnes qui font une différence de la FRH salue les gestes d’inclusion en remettant des certificats et les prix Personnes qui font une différence de l’année. Ces célébrations sont inspirées par les plans de leçons de la trousse du Personnes qui font une différence du Programme scolaire de la FRH qui aident les éducateurs à enseigner aux élèves l’importance de l’inclusion et la capacité que nous avons toutes et tous à changer les choses.

Rick Hansen Foundation  School Program

PRESENTED BY



FUTURE PROSPECTS



Scotiabank

Download free educational resources  
and empower a new generation of  
accessibility champions.

[rickhansen.com/schools](http://rickhansen.com/schools)



 @rickhansen

SUPPORTED BY

Canada 

L'ambassadrice Jackie Silver s'adresse à un groupe d'élèves.

## Voici Vanessa Pollard : éducatrice et ambassadrice

« L'une de mes missions est d'enseigner aux enfants comment rendre la société plus inclusive pour qu'aucun enfant ayant un handicap n'ait à vivre les difficultés que j'ai eues quand j'étais petite », explique Vanessa Pollard, une éducatrice de Coquitlam, en Colombie-Britannique.



### Enseigner en ayant un handicap

Au fil des ans, Mme Pollard a enseigné à des élèves de la maternelle à la 5<sup>e</sup> année et, actuellement, elle enseigne l'anglais langue additionnelle et travaille aux Services aux élèves. Peu importe l'âge des élèves, Mme Pollard leur explique toujours qu'elle est malentendante. Elle explique que cela peut être encourageant pour les élèves de tous les âges de voir tout ce qu'elle peut accomplir malgré son handicap – elle incarne ainsi la leçon qu'il est possible de surmonter les défis.

Au cours de sa mission visant à habiliter les élèves et à favoriser la création de milieux d'apprentissage inclusifs, Mme Pollard utilise des ressources pédagogiques du Programme scolaire de la Fondation Rick Hansen (PSFRH). Les éducateurs peuvent télécharger gratuitement des ressources bilingues, qui comprennent des « trousse » avec des plans de leçons et des activités harmonisés aux programmes d'études et adaptés à divers âges, sur le site Web de la Fondation Rick Hansen.

### Capacités en mouvement

Mme Pollard est une adepte de la trousse Capacités en mouvement du PSFRH, qui contient des leçons et des activités pour les élèves de la maternelle à la 12<sup>e</sup> année. Les leçons et activités permettent de sensibiliser davantage les élèves au sujet de l'importance de l'accessibilité et de l'inclusion grâce à la communication, au travail d'équipe, au mentorat et la pensée créatrice.

« La trousse Capacités en mouvement est clairement organisée – j'adore les illustrations. Nous, les enseignants, aimons les activités et adorons le fait que le classement est fait en fonction de différents handicaps. C'est très holistique... Une ressource extraordinaire. »

Mme Pollard ajoute qu'il est clair, après avoir terminé une leçon ou une activité, que les élèves comprennent mieux l'expérience qu'ont les personnes ayant un handicap. « Cela leur donne une responsabilité, car ils savent comment aider au terrain de jeux, en classe ou dans leur communauté. »

## Ambassadrice de la FRH

Mme Pollard est également ambassadrice de la FRH et, avec ses antécédents en éducation, est facilement capable de captiver un groupe de jeunes. Récemment, elle a fait une présentation à un groupe de guides. Elle a établi un lien entre son récit personnel et l'importance de l'inclusion ainsi que le thème de la pleine conscience – quelque chose que les élèves apprennent à l'école en ce moment.

Comme c'est le cas pour les trousseaux, les éducateurs peuvent réserver gratuitement une présentation en ligne d'un ambassadeur de la FRH pour leur école. Il existe deux versions numériques des présentations mises à la disposition de tous.

## Habiliter la prochaine génération

Mme Pollard est ravie de continuer à faire des présentations et à enseigner aux enfants ce qu'est l'inclusion. Des ressources comme celles offertes par le PSFRH sont importantes, ajoute-t-elle, parce qu'elles aident à tenir d'importantes discussions.

Les conversations teintées de compassion ont contribué à accroître la sensibilisation sociale et à améliorer la confiance des personnes ayant un handicap en veillant à ce qu'elles soient à l'aise en classe et dans la communauté : « Elles n'auront pas à craindre des conséquences négatives parce qu'elles ont un handicap et se sentiront acceptées et incluses parce qu'elles sont considérées au même titre que les autres personnes. »

Les impacts du PSFRH ont été rendus possibles grâce à votre soutien, à nos copartenaires principaux, Fondation Boston Pizza Futurs Espoirs et la Banque Scotia, et au généreux soutien de CGI, de Brian Hesje, de la Fondation Honda Canada, de la Gordon and Ruth Gooder Charitable Foundation et de la Slight Family Foundation.



## *Investir dans les LM*

La FRH reste engagée à améliorer la qualité de vie des personnes qui vivent avec une lésion médullaire (LM). Au cours de la dernière année, votre générosité a permis à des organismes tels que l'International Collaboration on Repair Discoveries (ICORD) et le Praxis Spinal Cord Institute de continuer à collaborer et à effectuer de la recherche internationale afin de trouver des solutions pour traiter les personnes qui vivent avec une LM et en prendre soin.

### **Blusson Integrated Cures Partnership**

Financé par la FRH, le Blusson Integrated Cures Partnership (BICP) représente un effort de collaboration entre le Praxis Spinal Cord Institute (Praxis) et l'International Collaboration on Repair Discoveries (ICORD) pour faire du Blusson Spinal Cord Centre (BSCC) une destination mondiale en ce qui a trait à la recherche interdisciplinaire sur les lésions médullaires. Voici certains exemples des répercussions qu'ont eues ces efforts :

- Le site Web de la communauté du Spinal Cord Injury Research Evidence (SCIRE) a été entretenu et mis à jour pour pouvoir être utilisé par un public mondial. On y trouve des chapitres en anglais et en français sur des sujets liés aux lésions médullaires, des vidéos appropriées et des liens vers d'autres ressources.
- Le directeur de la mobilisation des utilisateurs de Praxis a fait une présentation sur la mobilisation des utilisateurs et l'application intégrée des connaissances à des réunions scientifiques au Canada, aux États-Unis, en Europe et en Australie. Il a aussi agi comme expert-conseil pour des projets de recherche sur les LM et a participé à des activités d'échange du savoir ainsi qu'à d'autres rencontres de mobilisation des patients.



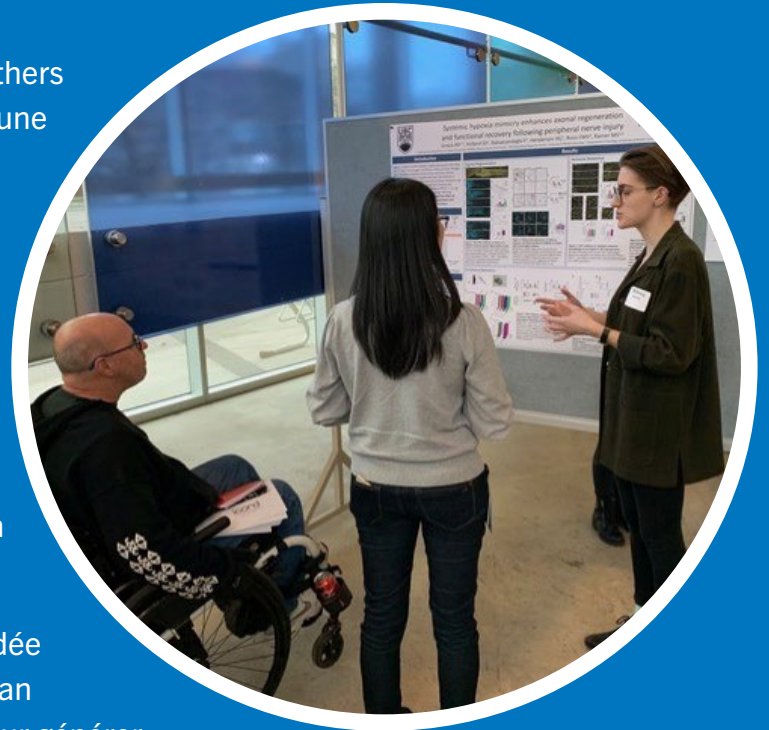
- Une conférence et une réunion à l'intention des consommateurs ont été appuyées pendant l'exercice 2019-2020 : Working2Walk2019 et la 3<sup>e</sup> réunion annuelle du North American Spinal Cord Injury Consortium (NASCI). En outre, on a aidé quatre consommateurs à participer au tout premier Reeve Summit de 2020 : Où soins, traitement et communauté convergent.
- Le financement du BICP pour apporter des améliorations novatrices de qualité a principalement été versé à deux solutions informatiques axées sur la clientèle : la Global Research Platform (GRP) et l'application Emergency Department Patient (une appli mobile qui permet aux patients qui vivent avec une LM se retrouvant à l'urgence de recevoir des avis quand c'est leur tour de voir un médecin).



## ICORD

ICORD est l'un des plus importants programmes de recherche interdisciplinaire en matière de LM au monde où les chercheurs se consacrent à l'élaboration et à l'adaptation de stratégies plus efficaces qui visent à favoriser la prévention, le rétablissement fonctionnel et l'amélioration de la qualité de vie après une LM. Au nombre des réalisations principales d'ICORD au cours de la dernière année, on compte les suivantes :

- Les docteurs Tania Lam et Lynn Stothers ont collaboré à un projet financé par une subvention de démarrage qui a mené à une subvention de fonctionnement de trois ans pour la docteure Lam, intitulée EXURCISe, pour l'amélioration de la continence urinaire chez les personnes qui vivent avec une lésion médullaire, ainsi qu'à une subvention de quatre ans de la Craig H. Neilsen Foundation pour la docteure Stothers.
- Une subvention de démarrage accordée aux docteurs Cheryl Wellington et Brian Kwon en 2018 a été déterminante pour générer des données pilotes en vue de leur application réussie auprès des Paralyzed Veterans of America pour leur projet, Translating Neurochemical Biomarkers from TBI to Acute Spinal Cord (traduire les biomarqueurs neurochimiques d'un traumatisme cérébral pour une lésion médullaire épinière).
- Le financement initial des docteurs Carolyn Sparrey, Bonnie Sawatzky et Jaimie Borisoff a favorisé une solide collaboration avec le professeur invité James Laskin de l'Université du Montana pour élaborer un ergomètre à ramer adapté.





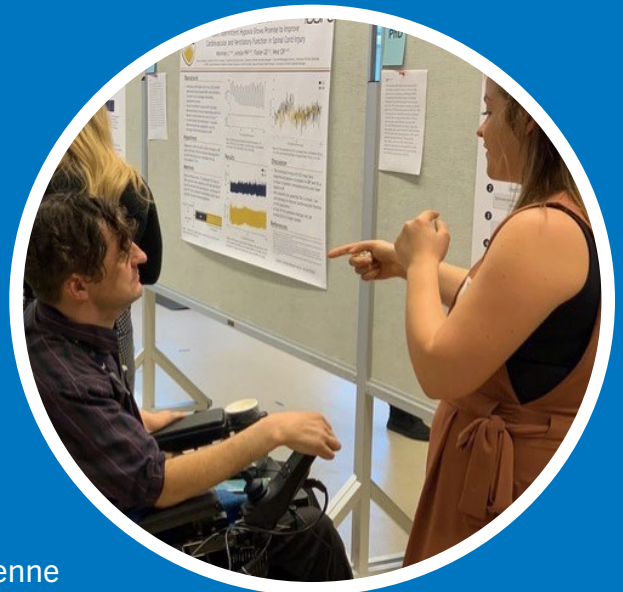
## Rencontre annuelle de recherche

Les 10 et 11 mars 2020, les chercheurs, le personnel et les étudiants d'ICORD se sont réunis lors de leur réunion annuelle de recherche pour présenter et obtenir un retour sur leurs recherches, et entendre des experts internationaux en matière de LM. Outre une conférence plénière du Dr Kessler, urologue suisse, les participants à la réunion ont entendu des exposés de chercheurs principaux et de cadres supérieurs d'ICORD, et ont vu 56 affiches de recherche présentées par les stagiaires et le personnel.

## The Praxis Spinal Cord Institute

Le The Praxis Spinal Cord Institute (Praxis) mobilise l'innovation internationale dans les domaines de la recherche et des soins afin d'améliorer la vie des personnes ayant subi une lésion médullaire (LM) au Canada et d'ailleurs dans le monde. Au fil des ans, Praxis a :

- guidé l'amélioration des soins offerts aux plus de 4 500 Canadiens qui vivent avec une LM, y compris en appuyant la formation sur les pratiques exemplaires pour plus de 700 cliniciens, en interagissant avec plus de 20 000 personnes ayant une LM, en appuyant plus de 250 documents évalués par les pairs et en mobilisant 60 établissements de soins de santé de par le monde.
- exploité la principale base de données canadienne sur les personnes qui vivent avec une LM, le Registre Rick Hansen sur les lésions médullaires (RRHLM), qui compte plus de 8 000 participants; 54 % des installations du réseau du RRHLM ont été agréées par Agrément Canada en vertu des Standards for Spinal Cord Injury Acute and Rehabilitation Services (Normes concernant les soins intensifs de courte durée et les services de réadaptation pour les lésions médullaires).



## Engagement de la FRH envers tout le monde, partout

La Fondation Rick Hansen continue d'accorder la priorité à l'accessibilité, la diversité et l'inclusion dans tous les volets de son organisme, y compris ses systèmes, sa technologie, ses politiques et sa culture. Nous restons engagés à respecter ces valeurs en continu grâce à une formation et un apprentissage continus. Par exemple, l'an dernier, les gestionnaires de la FRH ont été ravis de participer à une formation dispensée par Accessible Employers.

Au cours de la dernière année, nous avons travaillé avec le British Columbia Institute of Technology (BCIT), où notre siège social se situe, pour améliorer l'accessibilité des installations. Au nombre des améliorations apportées, on trouve l'ajout de panneaux en braille, de l'affichage accessible et des sièges dans le hall d'entrée. Ces ajouts ont été bien reçus par le personnel et les visiteurs et nous ont permis d'obtenir la certification Or du RHFAC.

Notre bureau interne est aussi accessible et facilite la collaboration pour les membres de l'équipe ayant diverses capacités, avec par exemple des bureaux réglables en hauteur et beaucoup de lumière. Notre environnement de travail est souple et les employés ont la possibilité de travailler de la maison, au bureau ou un mélange des deux ainsi que de travailler à temps plein ou partiel. Puisque 36 % des membres de notre personnel déclarent avoir un handicap, nous tentons continuellement de veiller à ce que toute notre main-d'œuvre soit en sécurité, à l'aise et capable de réussir dans notre environnement de travail.

Nous continuons de nouer et d'améliorer nos relations avec la communauté et dans les endroits où nous affichons des offres d'emploi, comme Neil Squire, Pacific Autism Family Network, Discover Ability Network, la Chambre de commerce de Hamilton et la Fondation INCA.

L'an dernier, la Fondation a intentionnellement porté une attention particulière à sa culture en se basant sur son principe de faire passer les gens en premier avec l'établissement d'un comité sur la culture. Le comité comprend entre 15 et 20 % de notre personnel et se réunit fréquemment pour déterminer l'expérience des employés et les valeurs.



## ***Lettre du trésorier***

Pendant cette période où le monde doit faire face à des défis nouveaux et de plus en plus complexes, réfléchir au soutien généreux de nos donateurs, partenaires et intervenants qui nous a permis d'améliorer l'accessibilité et l'inclusion pour des millions de Canadiennes et de Canadiens qui vivent avec un handicap se révèle être un exercice d'humilité.

Au cours de la dernière année, le gouvernement de l'Ontario a financé la prestation gratuite de 250 évaluations du Programme de certification en matière d'accessibilité de la Fondation Rick Hansen (RHFAC) pour des organismes publics, privés et sans but lucratif de 10 municipalités de partout dans la province. Les organismes participants auront la chance de mieux comprendre leur niveau d'accessibilité et comment ils peuvent devenir plus inclusifs pour garantir que toutes les Ontariennes et tous les Ontariens aient le même accès à leurs installations.

Nous sommes également ravis de signaler que le financement reçu précédemment de la part du gouvernement de la Colombie-Britannique pour apporter des améliorations à l'accessibilité par l'entremise du Programme de subventions en matière d'accessibilité de la C. B., a maintenant été versé aux participants admissibles. À ce jour, nous avons versé 1,4 million de dollars à des projets terminés. Ces organismes ont fait de leurs espaces des lieux plus inclusifs en améliorant l'accessibilité en fonction des besoins cernés au cours de l'évaluation du RHFAC.

Pour continuer de soutenir notre mission, le conseil d'administration de la Fondation a approuvé un investissement continu pour favoriser l'accessibilité de l'environnement bâti et faire progresser nos initiatives globales d'accessibilité dans tout le Canada.

Enfin, nous réitérons l'engagement continu du conseil d'administration envers la responsabilité et la transparence fiscales. Dans le cadre de notre engagement, nous sommes fiers de conserver notre accréditation d'Imagine Canada, qui établit les normes dans ces domaines pour les organismes de bienfaisance enregistrés et sans but lucratif.



**Eric Watt, FCPA, FCA, ICD.D**

Trésorier, conseil d'administration de la Fondation Rick Hansen



## État de la situation financière en date du 31 mars 2020

Actifs	2020 \$	2019 \$
<b>Actifs à court terme</b>		
Liquidités et équivalents de liquidités	9 108 968	8 546 048
Dépôts à court terme	-	5 103 288
Comptes débiteurs	189 762	156 557
Intérêts à recevoir	140 887	101 540
Charges payées d'avance et dépôts	466 295	179 748
	<u>9 905 912</u>	<u>14 087 181</u>
<b>Placements à court terme – à juste valeur</b>	5 167 373	5 693 074
<b>Immobilisations</b>	193 304	214 725
<b>Droits de dotation de la UBC</b>	60 323	140 754
<b>Droits de propriété intellectuelle</b>	1 800 000	1 800 000
	<u>17 126 912</u>	<u>21 935 734</u>
<b>Passifs et actifs nets</b>	<b>2020 \$</b>	<b>2019 \$</b>
<b>Passif à court terme</b>		
Comptes débiteurs et charges à payer	861 036	685 280
Apports reportés	9 331 926	13 594 168
	<u>10 192 962</u>	<u>14 279 448</u>
<b>Actifs nets</b>		
Sans affectations	1 895 838	2 029 928
Affectations d'origine interne	4 904 544	5 497 790
Dotations	133 568	128 568
	<u>6 933 950</u>	<u>7 656 286</u>
	<u>17 126 912</u>	<u>21 935 734</u>

Veuillez vous reporter à notre ensemble complet d'états financiers vérifiés sur [rickhansen.com](http://rickhansen.com) (en anglais seulement).

## État résumé des résultats

### pour l'exercice s'étant terminé le 31 mars 2020

Revenus	2020 \$	2019 \$
Subventions gouvernementales et autres	6 251 829	7 169 098
Commandites et dons	2 500 882	2 148 954
Revenus de placement	1 237 187	1 332 390
Autre	579 469	558 139
	<u>10 569 367</u>	<u>11 208 581</u>

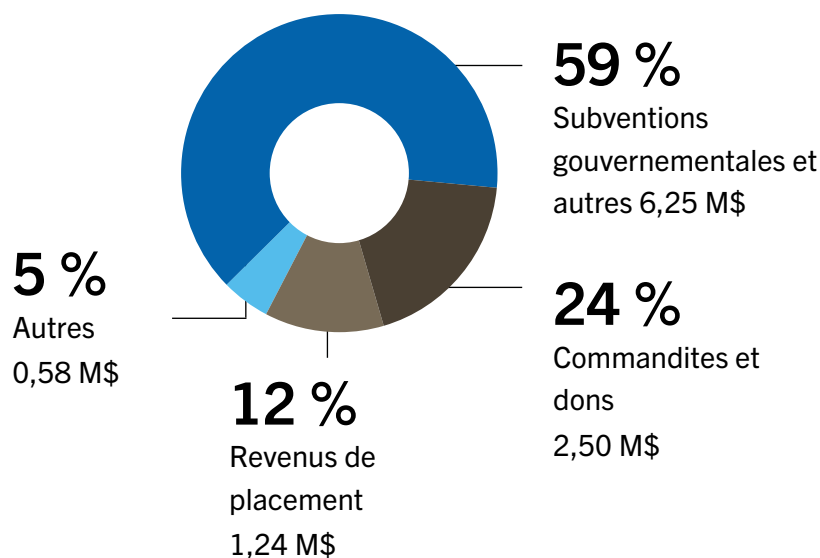
Dépenses	2020 \$	2019 \$
Recherche	2 183 003	2 434 405
Accessibilité	3 528 840	3 882 251
Éducation et rayonnement	1 166 940	1 028 062
Sensibilisation	1 987 052	1 859 432
Autre	94 000	59 958
Total pour les programmes	<u>8 959 835</u>	<u>9 264 108</u>
Collectes de fonds	583 792	1 001 183
Gestion et administration	1 235 465	1 053 290
	<u>10 779 092</u>	<u>11 318 581</u>
<b>Insuffisance des revenus par rapport aux dépenses avant les points ci-dessous</b>	(209 725)	(110 000)
Changements à juste valeur des placements	(517 611)	42 577
Perte sur disposition d'immobilisations	-	(704)
<b>Insuffisance des revenus par rapport aux dépenses de l'année</b>	<u>(727 336)</u>	<u>(68 127)</u>

**Veillez vous reporter à notre ensemble complet d'états financiers vérifiés sur [rickhansen.com](http://rickhansen.com)**  
(en anglais seulement).

## Revenus pour l'exercice s'étant terminé le 31 mars 2020

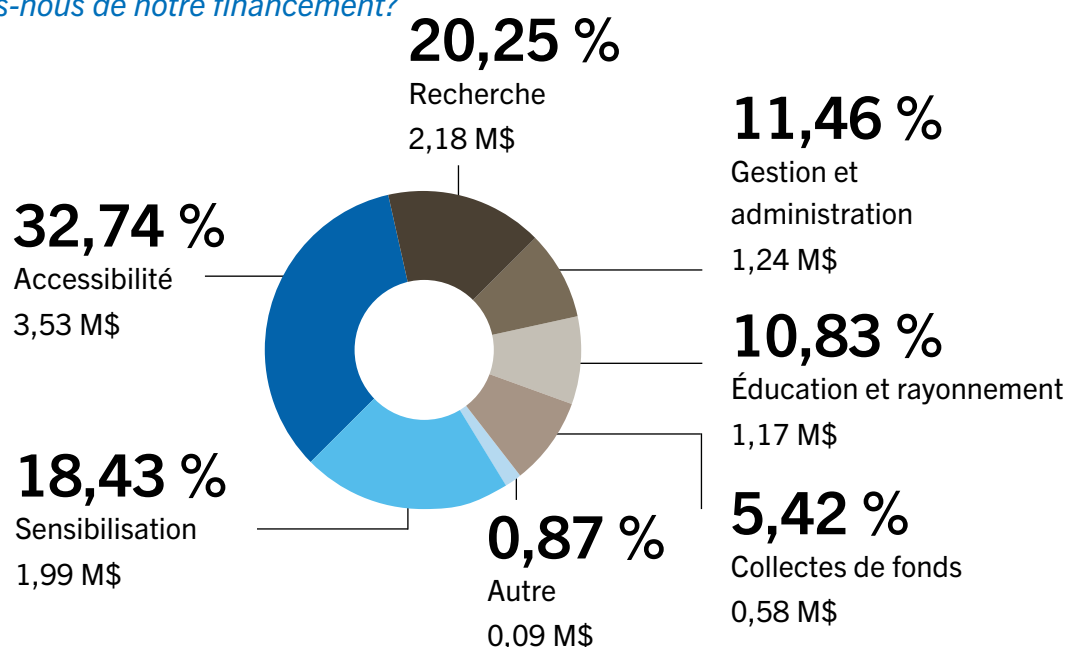
*D'où provient notre financement?*

La Fondation Rick Hansen tire ses revenus des gouvernements fédéral et provinciaux, des dons et commandites d'un large éventail de personnes et d'organismes qui soutiennent sa mission et sa vision et elle gagne des revenus grâce à ses placements et investissements.



## Dépenses pour l'exercice s'étant terminé le 31 mars 2020

*Que faisons-nous de notre financement?*



## Merci aux partenaires et donateurs

Nous sommes extrêmement reconnaissants à tous nos bailleurs de fonds, donateurs, partisans et partenaires qui se sont engagés à éliminer les obstacles auxquels font face les personnes ayant un handicap et à créer un Canada où tout le monde peut aller partout.

### Merci!

#### Bailleurs de fonds fédéraux

Gouvernement du Canada

- Emploi et développement social Canada
- Patrimoine canadien

#### Bailleurs de fonds gouvernementaux provinciaux et territoriaux

Gouvernement de la Colombie-Britannique

- BC Neurotrauma Fund
- Ministère du Développement social et de la Réduction de la pauvreté

Gouvernement de l'Ontario (ministère des Services aux aînés et de l'Accessibilité)

Gouvernement de la Nouvelle-Écosse (ministère de la Justice, Direction de l'accessibilité)

Gouvernement du Nunavut (ministère des Services à la famille)

#### Partenaires communautaires

#### Colombie-Britannique

BC Wheelchair Basketball  
 BC Wheelchair Sports  
 Disability Foundation  
 ICORD  
 Neil Squire Society  
 Praxis Spinal Cord Institute  
 Spinal Cord Injury BC  
 Université de la Colombie-Britannique  
 Vancouver Coastal Health Society

#### Manitoba

Association canadienne des paraplégiques (Manitoba)

#### Partenaires commerciaux

Banque Scotia  
 Boston Pizza International Inc.  
 Fondation Boston Pizza Futurs Espoirs  
 Fondation Honda Canada  
 La Société Canadian Tire Limitée

#### Donateurs commerciaux

KPMG Foundation  
 Porsche Cars Canada

#### Partenaires médiatiques

TAXI Canada  
 Shaw Communications  
 OUTFRONT Media  
 Corus  
 The Globe and Mail  
 Rogers Media



**Donateurs majeurs**

Adele Deegan

Barry Stewart et Igloo  
Building Supplies Group  
Ltd.

CGI

DC Anderson Family  
Foundation

George et Sylvia Melville

Gordon and Ruth Gooder  
Charitable Foundation

Phil Lind

The Bernard and Norton  
Wolf Foundation,  
contribution de la famille  
Smith

Timothy J. Hearn

**Dons provenant de la  
communauté****Legs**Succession de Jean Rose  
Reeves**Dons planifiés**

Aqueduct Foundation

Hildegund Brueckmann  
Charitable FoundationBrian Edward Konesky  
Memorial Fund par  
l'intermédiaire de Fonds  
de bienfaisance CanadaEdna Leckie Fraser  
Memorial Fund de la

Vancouver Foundation

Victoria Foundation

**Dons de 500 \$ et  
plus provenant de la  
communauté**

Anonymes (3)

Marlayne Andrijaszyn

Ola Armstrong

Barbara Broadbent

Sheridan Carlin

Robert De Groot

Bernice Dobbin

Jean W. Donaldson

Dre Jane Ekong

Bob Elton

Ann Barbara Gillen

Perry Goldsmith

Martha Hayter

Alayne Ng Thow Hing

Daniel Hynes

École J. N. Burnett  
Secondary School

Nancy Jensen

Gabriele Maria Kelter

Audrey Kenny

Judith Ann Kenny

KPMG Foundation

Donald G. Lockhart

Juliana Martay

Joan Milina

Patricia Molyneux

Nancy Morrison

Gord et Deb

MacPherson

Thomas M McDonough

Kush Panatch

Tim et Danah Phillips

Gerald Phillipson

Vivian Pulsifer

Ben Reimer

Richmond Community  
Foundation

Sheridan College

Florence A. Wall

George Watt

Woodtone Household

**Donateurs mensuels**

Anonymes (3)

Deborah Apps

Sharon E. Aylsworth

Regina Bandong

Marjorie J. Becker

Franceen Berrigan

Philip Boorman

Daryl Cockle

Murray Creller

Maria Carmen C. Cruz

Belinda Lee Dean

Allan R. Demaray

Allen Eaves

Angela Evennett

Colin Ewart

Donna Ford

Rena M. Galt

Yvette C.M. Glenn

Frank Goodman	Lyal et Donna Phillips	Sarah McCarthy
Margaret Hale	Brian Pomeroy	Jamie Matsumoto
Neil Hamilton	Bruce L. Raber	Michael Reid
Rick et Amanda Hansen	Chris Reaume	Karen Sallovitz
Margaret Hecker	Laine Robson	Brad Scott
George Hess	Catherine Ruby	Marika van Dommelen
Ted Hyndman	Isabel W. Ruttle	
Bruce Innes	Sherrill Schlamann	<b>Collectes de fonds communautaires</b>
Gail Junnila	Patricia Silen	CapServco Limited Partnership
Eric G. Kelly	Gerhard Sommer	Fraternal Order of Eagles #20, Ladies Auxiliary
Brenda Kew	Ashley Swain	Mott Electric
Miran Kim	Margaret Symons	
Annie Kaap	Howard Teasley	
Katharine Knox	Don et Dorothy Titus	
Dennis Lammers	Carol S. Toy	
Margot Landels	Helen I. Tripp	
Marie-Pierre Lavoie	Richard Tull	
Gordon Lawrence	Parida Wichayasunan	
Mary Lindsey	Emily Zurbrecht	
Agnes Malm		
George E. Marlatte	<b>Partisans employés de la Fondation Rick Hansen</b>	
Lawrence Mascarenhas	Anonyme (1)	
Ruth Mathieson	Ariel Castillo	
Edith Matous	Doramy Ehling	
Doreen Melling	France Gagnon	
Christina Clavelle Meyer	Karolina Lindberg	
Allan Miller	Laura McBride	
Suzanne Murphy	Brad McCannell et Tarren McKay	
Carmen Niessen-Nelson		
Margaret Peden		
Heather Percival		

**Comité consultatif du  
PSFRH**

Michael Chechile  
 Anna-Marie Bitonti  
 Anna Grumbly  
 Bonnie Iftody  
 Gregg Ingersoll  
 Julian Hanlon  
 Gary Strother  
 Kendra Lindala  
 Kim Marshall  
 Linda Ward  
 Lisa Damoff-Murphy  
 Pat Duncan  
 Shauna Press  
 Steve Gardner  
 Shauna Stanyer  
 Souhail Soujah  
 Susan Schmidt  
 Thelma Sambrook  
 Joanna Angelidis

**Comité consultatif de  
certification en matière  
de l'accessibilité de la  
FRH**

Stanis Smith  
 Charles Champagne  
 Kim Somerville  
 Mona Lamontagne  
 Ron Wickman  
 Ana Madariaga  
 Darryl Condon  
 Lachlan MacQuarrie  
 Nancy Bestic  
 Suki Sekhon  
 Benjamin Shinewald  
 Dave Button  
 Mathur Variem

**Sous-comité  
technique du RHFAC**

Tim Archer  
 Aiden Callison  
 Murray Gallant  
 Lonnie McInnis  
 Tom Ainscough  
 Lui Greco  
 Barbara MacDonald  
 Martin Mikkelson  
 Samantha Proulx  
 Patrick White  
 Brent North  
 Christopher Sutton  
 Ron Wickman  
 Darlene Boyes  
 Kristen Habermehl  
 Cambria McLeod  
 Darcy Poitras  
 Patricia Short  
 Darren Young

**Merci aux partenaires et donateurs du Programme scolaire de la Fondation Rick Hansen**



PRÉSENTÉ PAR



Rendu possible grâce à nos copartenaires principaux, la Fondation Boston Pizza Futurs Espoirs et la Banque Scotia, et au généreux soutien de CGI, Brian Hesje, de la Fondation Honda Canada, de la The Gordon and Ruth Gooder Charitable Foundation, de PIC Investment Group Inc. et de la The Slaight Family Foundation.



THE GOODER FOUNDATION



Boston Pizza, la rondelle Boston Pizza et la Fondation Boston Pizza sont des marques de commerce déposées de Boston Pizza Royalties Limited Partnership, utilisées sous licence. Futurs Espoirs et le dessin de l'enfant sont des marques de commerce enregistrées de Fondation Boston Pizza.

## **Conseil d'administration de la Fondation Rick Hansen**

**Tamara Vrooman – présidente**

Présidente et chef de la direction, YVR

**Lyll Knott, c.r.**

Associé incorporé chez Clark Wilson LLP

**George Gaffney**

Vice-président de direction retraité de la Banque Royale du Canada

**Eric G Watt, FCPA, FA – trésorier**

Retraité, KPMG LLP

**Perry Goldsmith – secrétaire**

Fondateur et propriétaire de Contemporary Communications Ltd.

**Deborah Apps**

Présidente et chef de la direction, Sentier Transcanadien

**Ida Chong, FCPA, FCGA**

Ancienne députée, Province de C.-B.

**Sally Douglas**

Fondatrice et directrice générale de Kaldor Brand Strategy & Design

**Amanda Hansen**

Physiothérapeute chez Vancouver Coastal Health

**Kimberly Kuntz**

Partenaire, Norton Rose Fulbright Canada LLP

**Tod Leiweke**

Chef de la direction et président de l'équipe, LNH, Seattle

**Colleen Nelson**

Directrice générale fondatrice, Australian Prostate Cancer Research Centre – Queensland

**Suki Sekhon**

Président-directeur général, CRS Commercial Real Estate Services

**Greg Yuel**

Président-directeur général, PIC Investment Group Inc.

**Merci, encore une fois,  
de votre soutien continu.  
Ensemble, nous pouvons  
créer un Canada pour tout  
le monde, partout.**



**Fondation Rick Hansen**

3820 Cessna Drive, bureau 300 Richmond C.-B. Canada V7B 0A2

1-800-213-2131 | [info@rickhansen.com](mailto:info@rickhansen.com) | [rickhansen.com](http://rickhansen.com) | [@RickHansenFdn](https://twitter.com/RickHansenFdn)

Numéro d'enregistrement d'organisme de bienfaisance : 10765 9427 RR 0001

© 2020 Fondation Rick Hansen. Tous droits réservés.



Le sceau de confiance du Programme de normes est une marque d'Imagine Canada qui est utilisée sous licence par la Fondation Rick Hansen.